



CONCURSO PÚBLICO: PREFEITURA MUNICIPAL

Caderno de questões: Auxiliar de Fiscalização

DISCIPLINAS

- Língua Portuguesa
- Matemática
- Conhecimentos de Informática
- Redação

INSTRUÇÕES

ANTES DE COMEÇAR A FAZER AS PROVAS:

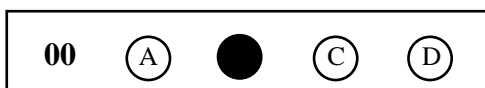
- Verifique se este caderno contém uma prova, com total de 40 (quarenta) questões, sendo 15 de Língua Portuguesa, 15 de Matemática e 10 de Conhecimentos de Informática, sequencialmente numeradas de 01 a 40.
- Caso haja algum problema, solicite ao aplicador a substituição deste caderno, impreterivelmente, até 15 minutos após o início da prova.

AO RECEBER A FOLHA DE RESPOSTA (GABARITO):

- Confira seus dados e, havendo erro, solicite ao aplicador a correção na Ata da Sala.

AO TRANSFERIR A MARCAÇÃO DAS ALTERNATIVAS PARA A FOLHA DE RESPOSTAS (GABARITO):

- Use caneta azul ou preta e aplique traços firmes dentro da área reservada à letra correspondente a cada resposta, conforme modelo:



- Sua resposta NÃO será computada se estiver sem marcação ou se houver marcação de mais de uma alternativa.
- A folha de respostas não deve ser dobrada, amassada ou rasurada.

AO TERMINAR A PROVA:

- A saída com o CADERNO DE PROVAS somente ocorrerá após 3h45min do início das provas.
- Recolha seus objetos, deixe a sala, e em seguida o prédio. A partir do momento em que você sair da sala, e até sua saída do prédio, não lhe será permitido o uso dos sanitários.
- Conforme edital, subitem 7.2.7.1, letra c), os candidatos serão eliminados se os dispositivos eletrônicos sob seus cuidados emitirem algum sinal sonoro.
- O candidato que for eliminado deverá obrigatoriamente assinar o Termo de Eliminação do Concurso Público.
- Mesmo que o candidato seja eliminado, conforme item 14.20 do edital, somente será permitido retirar-se definitivamente da sala de prova (objetiva e de redação) após transcorrido o tempo de 2 (duas) horas do início da aplicação das provas, mediante a entrega obrigatória da sua Folha de Respostas e do seu Caderno de Questões, ao fiscal de sala.

Duração total desta prova, incluindo o preenchimento da FOLHA DE RESPOSTAS (GABARITO):

QUATRO HORAS

LÍNGUA PORTUGUESA

QUESTÃO 1

Assinale a alternativa em que todas as palavras estejam acentuadas corretamente:

- a) () rubrica – paciência – ônus – ímã – estávamos
- b) () enjoio – melância – pároco – órgão – média
- c) () português – narguilé – eletron – cipó – mecânica
- d) () informática – agrônômia – porém – fizéssemos – júri

QUESTÃO 2

Assinale a alternativa em que todos os termos apresentam ortografia correta:

- a) () ar-condicionado – analisar – encaixar – humildade - atrás
- b) () mecher – sobre-humano – caráter – desprezo – invés
- c) () talvez – refúgio – superstição – eleger – fachada
- d) () paralisado – empecilho – emudescer – verniz – gengibre

QUESTÃO 3

Marque a alternativa que apresenta erro de concordância segundo a norma culta da língua portuguesa:

- a) () Os documentos anexos devem ser preenchidos e assinados até segunda-feira.
- b) () É necessária paciência para lidar com pessoas difíceis.
- c) () Os três cães sarnentos perambulavam pelas ruas da cidade entristecidos e cabisbaixos.
- d) () Os adolescentes, meio famintos, já haviam devorado meia torta de banana quando chegamos.

QUESTÃO 4

Assinale a alternativa que completa corretamente as lacunas de acordo com a norma culta da língua portuguesa:

Se eles _____ (fazer) questão da nossa presença, _____ (enviar) os convites em tempo hábil.

- a) () fizerem - enviaram
- b) () fizerem - enviarão
- c) () fizessem – vão enviar
- d) () fazer – enviarão

Leia o texto abaixo e responda às questões de 05 a 07.

TEXTO 1

Estava conversando com uma amiga, dia desses. Ela comentava sobre uma terceira pessoa, que eu não conhecia. Descreveu-a como sendo boa gente, esforçada, ótimo caráter. “Só tem um probleminha: não é habitada.” Rimos. É uma expressão coloquial na França – *habité* – mas nunca tinha escutado por estas paragens e com este sentido. Lembrei-me de uma outra amiga que, de forma parecida, também costuma dizer “aquela ali tem gente em casa” quando se refere a pessoas que fazem diferença.

Uma pessoa habitada é uma pessoa possuída, não necessariamente pelo demo, ainda que satanás esteja longe de ser má referência. Clarice Lispector certa vez escreveu uma carta a Fernando Sabino dizendo que faltava demônio em Berna, onde morava na ocasião. A Suíça, de fato, é um país de contos de fada onde tudo funciona, onde todos são belos, onde a vida parece uma pintura, um rótulo de chocolate. Mas falta uma ebulição que a salve do marasmo. Retornando ao assunto: pessoas habitadas são aquelas possuídas por si mesmas, em

diversas versões. Os habitados estão preenchidos de indagações, angústias, incertezas, mas não são menos felizes por causa disso. Não transformam suas “inadequações” em doença, mas em força e curiosidade. Não recuam diante de encruzilhadas, não se amedrontam com transgressões, não adotam as opiniões dos outros para facilitar o diálogo. São pessoas que surpreendem com um gesto ou uma fala fora do *script*, sem nenhuma disposição para serem bonecos de ventríloquos. Ao contrário, encantam pela verdade pessoal que defendem. Além disso, mantêm com a solidão uma relação mais do que cordial. (*Pessoas habitadas* – Martha Medeiros).

QUESTÃO 5

Sobre o texto 1, marque a alternativa **incorreta**:

- a) () O texto apresenta um trecho descritivo em que a autora mostra sua ideia ou definição do que sejam as “pessoas habitadas”.
- b) () O trecho “Descreveu-a como sendo boa gente, esforçada, ótimo caráter. ‘Só tem um probleminha: não é habitada’” apresenta uma descrição com um toque de ironia ao fazer uso do termo “probleminha”.
- c) () O trecho “aquela ali tem gente em casa” está entre aspas para indicar fala de um outro personagem que não o narrador.
- d) () A autora vê uma correspondência entre as características do demônio e das pessoas chamadas “habitadas”, uma vez que elas frequentemente criam problemas e conflitos.

QUESTÃO 6

Sobre o vocabulário do texto 1, assinale a alternativa que **não** apresenta sinônimos coerentes com o sentido das palavras no texto:

- a) () marasmo = pasmaceira, apatia, falta de vigor.
- b) () cordial = amável, bondoso
- c) () coloquial = informal, popular.
- d) () indagações = sonhos.

QUESTÃO 7

No seguinte trecho: “É uma expressão coloquial na França – *habité* – mas nunca tinha escutado por estas paragens e com este sentido”, temos:

- a) () orações coordenadas.
- b) () uma oração principal e uma oração subordinada.
- c) () uma oração principal e uma oração coordenada.
- d) () uma oração coordenada e uma subordinada.

Leia o texto abaixo e responda às questões de 08 a 10.

TEXTO 2

O que é liderar? É ser capaz de inspirar. Inspirar pessoas, ideias, projetos, situações. O líder é aquele que infla vitalidade, eu não estou usando a palavra “inspirar” à toa. A noção de inspirar é dar vitalidade. É animar. O líder é capaz de animar. Eu estou usando a palavra “animar”, que vem do latim *anima*, que significa “alma”. E a ideia de animação resulta de uma tradução latina do grego *pneuma*. Em grego, *pneuma* significa “ar”, de onde vem “pneumonia”, “pneumático”, “pneu”. Mas *pneuma*, em grego arcaico, significava também “espírito vital”. Por isso a tradução para o latim do grego *pneuma* foi a palavra *anima*, de onde vem “animal”, “animação”, “animado”. A tarefa fundamental que desenvolve a liderança é ser capaz de inspirar as pessoas. Muita gente não é capaz de inspirar, só é capaz de expirar. Tirar a animação, tirar a vitalidade. Se você é alguém que só expira, talvez não consiga ser líder, talvez consiga ser chefe. Mas chefe está ancorado em uma hierarquia. [...]

Às vezes, o chefe é alguém que consegue apenas expirar, desanimar, tirar a vitalidade, diferentemente

do líder que, mesmo nas situações de correção de rota, de repreensão, de admoestação, de crítica coletiva é capaz de inspirar, desde que ele aponte a obra. (*Qual é a tua obra?* - Mário Sérgio Cortella).

QUESTÃO 8

Sobre o texto 2, é correto afirmar que:

- a) () O texto enquadra-se dentro da tipologia narrativa.
- b) () O texto é predominantemente descritivo, uma vez que apresenta as características do chefe.
- c) () O texto é predominantemente dissertativo-argumentativo, pois apresenta um ponto de vista sobre determinado tema.
- d) () O gênero do texto é carta argumentativa.

QUESTÃO 9

Sobre o texto 2, é incorreto afirmar que:

- a) () Os objetivos do texto são definir o que é ser líder e diferenciar líder de chefe.
- b) () O texto apresenta palavras em grego e latim para explicar o sentido da palavra “inspirar”.
- c) () O texto brinca com dois sentidos da palavra “inspirar” – encher os pulmões de ar e servir-se das ideias de outra pessoa – para argumentar sobre sua ideia de liderança.
- d) () No texto, “expirar” e “inspirar” são antônimos.

QUESTÃO 10

Acerca do texto 2, é correto afirmar que:

- a) () O autor estabelece uma relação de oposição entre líder e chefe.
- b) () O líder deixa de inspirar pessoas quando repreende seus subordinados.
- c) () O chefe, segundo o autor, talvez consiga ser um líder um dia.
- d) () No trecho “**Por isso** a tradução para o latim do grego *pneuma* foi a palavra *anima*”, o termo sublinhado estabelece uma ideia de condição.

QUESTÃO 11

Assinale a alternativa que apresenta o verbo na voz reflexiva:

- a) () As ruínas foram descobertas pelos moradores da região por acaso.
- b) () Eu me alimento todos os dias pela manhã.
- c) () Comeu-se o doce de leite.
- d) () Os estudantes apresentaram suas dúvidas ao professor.

QUESTÃO 12

Assinale a alternativa incorreta em relação à regência:

- a) () Caiu sobre ele uma série de adversidades.
- b) () Sonho com uma casa maior.
- c) () Ele é favorável à reeleição da diretora.
- d) () Ninguém simpatiza nela.

QUESTÃO 13

Assinale a alternativa em que o termo destacado apresenta sentido denotativo:

- a) () Ela era uma verdadeira **víbora**!
- b) () “Amor é **fogo** que arde sem se ver”.
- c) () Todos os policiais da região estavam envolvidos na **investigação** do sequestro.

- d) () Sérgio deu com a língua nos dentes e por isso perdeu a amizade de Jorge.

Leia o texto abaixo e responda às questões 14 e 15.

TEXTO 3

Ela fez questão que a missa de sétimo dia fosse a melhor possível. Andou perguntando:

- Pode ser dez coroinhas? Pode?

Disseram:

- Até mais!

E ela, no seu desvario de viúva:

- Até mais? - de mãos postas, balbuciou: - Então, quero mais. Mais de dez, ouviu, papai? Mais de dez!

O pai disse que sim, que estava bem. E vamos e venhamos: quem podia discutir, argumentar com uma mulher que acabava de perder seu marido? Nas costas da filha, porém, o velho conversou com os demais parentes. De lápis na mão, ia escrevendo: três padres, dez coroinhas, música, luminárias etc., etc. Os outros faziam sinais de aprovação com a cabeça. (*Viúva inconsolável* – Nelson Rodrigues).

QUESTÃO 14

Sobre o texto 3, assinale a alternativa incorreta:

- a) () Encontramos discurso direto no trecho “- Até mais!”.
- b) () Encontramos discurso indireto livre no trecho “O pai disse que sim, que estava bem”.
- c) () O uso do verbo “Disseram”, na terceira pessoa do plural, sugere que havia mais de uma pessoa conversando com a viúva.
- d) () A locução verbal “Andou perguntando” está correta do ponto de vista da concordância verbal porque o sujeito do verbo é “ela”.

QUESTÃO 15

Sobre o texto 3, assinale a alternativa incorreta:

- a) () Percebe-se certa ansiedade da viúva em relação à missa, revelando pressa e desejo de se livrar logo das incumbências da cerimônia.
- b) () Os termos “ela”, “viúva” e “filha” se referem à mesma personagem.
- c) () “Velho” se refere ao pai da viúva.
- d) () “Os outros” se refere aos demais parentes.

MATEMÁTICA

QUESTÃO 16

Um hospital possui 12 médicos. Quantas equipes de plantão com cinco médicos podem ser formadas, se em cada equipe um médico é destacado como chefe da equipe?

- a) () 330
- b) () 495
- c) () 3.960
- d) () 95.040

QUESTÃO 17

Uma avaliação de geografia é formada por 12 questões do tipo múltipla escolha, sendo que cada questão possui 5 alternativas distintas. Se todas as 12 questões forem respondidas ao acaso, o número de maneiras diferentes para preencher o cartão de respostas é de:

- a) () 60
- b) () 5^{24}
- c) () 12^5
- d) () 5^{12}

QUESTÃO 18

Um polígono regular que possui exatamente 54 diagonais tem:

- a) () 18 lados
- b) () 12 lados
- c) () 10 lados
- d) () 15 lados

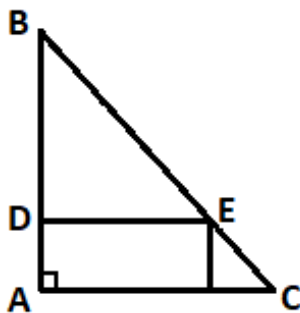
QUESTÃO 19

O custo de produção de x produtos de uma certa empresa é dado por $C(x) = -x^2 + 27x + 40$. Se cada produto é vendido por R\$ 15,00, o número de produtos que essa empresa deve vender para ter um lucro de R\$ 68,00 é:

- a) () 18
- b) () 14
- c) () 10
- d) () 6

QUESTÃO 20

O triângulo ABC, representado pela figura abaixo, é retângulo e isósceles e o retângulo inscrito nesse triângulo possui lados medindo 8 cm e 4 cm.



A área do triângulo BDE em centímetros quadrados é:

- a) () 16
- b) () 32
- c) () 72
- d) () $4\sqrt{5}$

QUESTÃO 21

Manuela comprou de seu fornecedor um produto por y reais (custo) e decidiu revendê-lo com um lucro de 35%. Dois meses depois, ela resolveu fazer uma promoção na sua loja e decidiu dar aos seus clientes um desconto de 20% sobre o preço de venda deste produto. De acordo com as informações, no dia da promoção, ela teve sobre o preço de custo um:

- a) () prejuízo de 7%

- b) () prejuízo de 18%
- c) () lucro de 8%
- d) () lucro de 15%

QUESTÃO 22

Sabe-se que João pagou 35% de uma dívida. Considerando que R\$ 17.810,00 correspondem a 40% do restante a ser pago, então a dívida total inicial de João era de:

- a) () R\$ 18.700,50
- b) () R\$ 27.400,00
- c) () R\$ 44.500,00
- d) () R\$ 68.500,00

QUESTÃO 23

Uma quantia de R\$ 58.000,00 investida a juros simples de 0,025% ao dia gera, após três meses, um montante de:

- a) () R\$ 59.305,00
- b) () R\$ 58.043,50
- c) () R\$ 59.102,00
- d) () R\$ 130.500,00

QUESTÃO 24

Um certo capital aplicado a juros simples, à taxa de 2,5% ao mês, quadruplica em:

- a) () 40 meses
- b) () 80 meses
- c) () 120 meses
- d) () 160 meses

QUESTÃO 25

O valor da conta de energia elétrica de Pedro diminui 4% em relação ao preço pago no mês anterior. Admitindo que o valor de sua conta no primeiro mês foi de R\$ 528,00, o seu preço no 12º mês será, em reais, representado por:

- a) () $528 \cdot (0,04)^{12}$
- b) () $550 \cdot (0,96)^{12}$
- c) () $550 \cdot (0,96)^{13}$
- d) () $528 \cdot (0,04)^{11}$

QUESTÃO 26

Em uma fábrica, 15 colaboradores produzem 975 peças em dois meses e meio de trabalho. O número de colaboradores que a fábrica irá precisar para produzir 1.300 peças, em 50 dias úteis, será de:

- a) () 13
- b) () 17
- c) () 23
- d) () 30

QUESTÃO 27

Uma varanda possui um banco com sete lugares e três homens e quatro mulheres devem ocupar os lugares desse banco. A probabilidade de que nunca fiquem lado a lado duas pessoas do mesmo sexo é:

- a) () $\frac{3}{4}$ b) () $\frac{2}{35}$ c) () $\frac{1}{35}$ d) () $\frac{1}{144}$

QUESTÃO 28

Em uma sala, um grupo de pessoas é formado por três homens e seis mulheres, quatro pessoas são escolhidas ao acaso. A probabilidade de que sejam escolhidos um homem e três mulheres é de aproximadamente:

- a) () 71,4%
b) () 23,8%
c) () 11,9%
d) () 1,7%

QUESTÃO 29

Os conjuntos abaixo representam, respectivamente, o número de peças vendidas de duas empresas A e B em 15 dias de um determinado mês.

A: 74, 65, 90, 80, 71, 95, 90, 77, 72, 80, 96, 90, 70, 88, 62

B: 98, 66, 100, 96, 98, 77, 80, 75, 60, 95, 60, 70, 98, 95, 92

Com base nessas informações, podemos afirmar que:

- a) () a moda do conjunto A é 8 unidades superior à moda do conjunto B.
b) () a média do conjunto B é 5% superior à média do conjunto A.
c) () as medianas dos dois conjuntos são iguais.
d) () a média do conjunto A é igual à mediana do conjunto B.

QUESTÃO 30

Simplificando a expressão $(2x+1)^2 - 3(x-2)^2 - x(x+16)$ obtém-se:

- a) () $12x^2 + 21$
b) () -3
c) () -11
d) () $-2x^2 - 11$

INFORMÁTICA

QUESTÃO 31

Periféricos são dispositivos auxiliares que acrescentam ou melhoram o que um sistema de informática pode fazer, mas não são fundamentais ao funcionamento do computador. Dentre as alternativas abaixo, assinale aquela que enumera somente dispositivos que **NÃO SÃO** periféricos:

- a) () Processador, teclado, joystick;
b) () Gabinete, placa-mãe, impressora;
c) () BIOS, modem, placa de som;
d) () Processador, memória, barramento.

QUESTÃO 35

Um HD portátil possui 2.4 GB de espaço livre. Assinale a alternativa que contém arquivos que podem ser armazenados simultaneamente nesse disco sem ultrapassar o limite de armazenamento nem excluir nenhum arquivo já gravado.

- a) () Um PDF de 80MB; um vídeo de 1.2 TB e um arquivo .ISO de 8GB.
- b) () Um arquivo .XLS de 10MB; dois arquivos de vídeo de 1.5GB cada e um arquivo .RAR de 1200MB.
- c) () Um arquivo .EXE de 10GB; um arquivo de áudio .MP3 de 20MB e um arquivo de texto de 1KB.
- d) () Um arquivo .ZIP de 80MB; um arquivo .PDF de 1.8GB e um arquivo de texto de 500KB.

QUESTÃO 36

Pedro vai apresentar os projetos de seu departamento para o próximo ano utilizando o LibreOffice. Ao terminar de construir sua apresentação, ele verificou que deveria ter inserido o logotipo do departamento em todos os slides. Considerando que ele não tem mais tempo para inserir o logotipo manualmente em todos os slides, assinale a alternativa que representa o fluxo de trabalho mais apropriado para que ele consiga realizar a ação que deseja:

- a) () O menu exibir possui a opção “slide mestre” que permite que sejam feitas alterações no slide mestre, que controla o aspecto de todos os slides da apresentação. O logotipo pode ser inserido no slide mestre.
- b) () O logotipo pode ser inserido em qualquer slide com a tecla de atalho CTRL+SHIFT+V. Com isso, ele será copiado em todos os slides na mesma posição.
- c) () O modo “Estrutura de tópicos” permite a inserção do logotipo em todos os slides simultaneamente. Ele pode ser acessado por meio de uma barra de ferramentas no lado direito da tela.
- d) () O logotipo pode ser sobreposto aos slides da apresentação por meio do menu “Apresentação de Slides”, opção “Apresentação de Slides Personalizada”.

QUESTÃO 37

Um assistente administrativo deseja comprar um notebook novo. Ao entrar em uma loja de informática, ele se depara com esse anúncio:

Notebook Intel Core i3 8GB 1TB Tela 15.6" Windows 11 Ideapad 33041FE0002BR - Ideal para home office e ainda te acompanha em seus momentos de lazer! Conheça o Notebook Intel Core i3 8GB 1TB Tela 15.6" Windows 11. Além do HD de 1 TB, que garante espaço de armazenamento de sobra. O computador conta ainda com um processador Intel Core I3, que permite um desempenho rápido e sem travamentos em qualquer situação!

Sobre o computador descrito no anúncio, assinale a alternativa correta:

- a) () A versão do Windows disponível nesse computador está defasada, o que pode ser um problema, visto que ela não permite a instalação dos aplicativos mais recentes.
- b) () 8GB se refere à quantidade de dispositivos de armazenamento do computador. O Windows precisa de pelo menos 1 dispositivo (1GB) disponível para a instalação.
- c) () O Sistema Operacional instalado por padrão nesse computador é a versão mais recente do Windows.
- d) () Core i3 se refere à placa de vídeo desse computador, o que indica que ele consegue realmente executar aplicativos de mídia e jogos com desempenho satisfatório.

QUESTÃO 38

O Supermercado PaguePouco está realizando uma ação para promover o cartão da loja: quando usado, o cartão concede um desconto de 12% sobre o valor total da compra. Um funcionário do supermercado utiliza o LibreOffice Calc para fazer o controle dessa compra em uma planilha conforme a imagem a seguir:

	A	B	C	D	E
1					
2					
3		PRODUTO	QUANTIDADE	VALOR UNITÁRIO	TOTAL
4		Maçã	10	R\$ 3,50	R\$ 35,00
5		Farinha	8	R\$ 10,00	R\$ 80,00
6		Arroz	15	R\$ 15,50	R\$ 232,50
7		Macarrão	5	R\$ 9,80	R\$ 49,00
8		Bolacha	20	R\$ 5,50	R\$ 110,00
9		Feijão	12	R\$ 12,50	R\$ 150,00
10		Refrigerante	10	R\$ 11,00	R\$ 110,00
11		Total da Compra			
12		Desconto com o cartão da loja			

Considerando que a planilha se encontra exatamente como o mostrado na imagem, assinale a alternativa que apresenta as fórmulas ou funções que o funcionário deverá utilizar para calcular o total da compra e o valor do desconto ao se utilizar o cartão, respectivamente.

- a) () =produto(E4:E10) e =porcento(E11;12)
- b) () =soma(E4:E10) e =E11*12%
- c) () =soma(C4:D11) e =(E4:E10)*0,12
- d) () =soma(E4:E10)+produto(C4:D4)*D10 e =E11*12

QUESTÃO 39

Dispositivos periféricos de entrada são equipamentos ligados a um computador que permitem a entrada de dados para processamento, enquanto dispositivos de saída são aqueles que permitem que o resultado do processamento seja exibido para o usuário de alguma forma. Assinale a alternativa que apresenta apenas dispositivos de entrada:

- a) () Mouse, teclado, joystick, microfone
- b) () Mouse, monitor, caixa de som, teclado
- c) () Teclado gamer, impressora, scanner, pen drive
- d) () Impressora, joystick, mouse, HD

QUESTÃO 40

A proteção por senha é a maneira mais utilizada para se proteger informações pessoais ou sensíveis do acesso não autorizado. Entretanto, senhas fracas ou fáceis de se adivinhar podem diminuir drasticamente a segurança de qualquer sistema. Sobre boas políticas na geração de senhas, assinale a alternativa correta:

- a) () Uma vez gerada uma senha forte, ela pode ser utilizada em vários sites ou serviços on-line, pois sistemas diferentes possuem políticas de armazenamento e segurança diferentes, impossibilitando ataques.
- b) () Senhas como 1234 ou o dia do aniversário, apesar de serem senhas simples, são seguras, pois são fáceis de se memorizar, diminuindo o risco de perda de acesso por esquecimento.
- c) () Uma senha como #M41sUm4S3nHA é considerada forte, pois combina números e símbolos, tornando mais difícil ser adivinhada por ferramentas de ataque ou hackers.
- d) () Senhas de banco ou serviços financeiros podem ser utilizadas de maneira segura em outras aplicações, pois os sistemas de segurança de aplicações financeiras são mais robustos, oferecendo mais segurança.

REDAÇÃO EM LÍNGUA PORTUGUESA

INSTRUÇÕES

1. O texto deverá ter, no máximo, 25 (vinte e cinco) linhas, e no mínimo, 20 (vinte) linhas. Textos que não atingirem 20 linhas serão eliminados.
2. As alternativas propostas apresentam coletâneas que mantêm uma linha temática. Consulte as coletâneas e utilize-as segundo as instruções específicas dadas para a alternativa. Não as copie.
3. Ao elaborar sua redação, você poderá utilizar-se também de outras informações que julgar relevantes para o desenvolvimento da temática escolhida, desde que estejam, essencialmente, relacionadas.
4. Na redação final você deverá ater-se ao seguinte:
 - a) Indique a alternativa escolhida;
 - b) Dê um título à sua redação conforme a alternativa que você escolheu;
 - c) Use caneta de tinta azul ou preta.
5. Qualquer redação, por mais bem feita que seja, terá nota zero se fugir das temáticas propostas; se for cópia dos trechos apresentados nas coletâneas; se for ilegível ou apresentar desconhecimento da norma padrão e manejo da modalidade escrita, acarretando total comprometimento do texto produzido. A redação também será penalizada se não corresponder ao tipo de texto escolhido.

ORIENTAÇÃO GERAL

Seguem-se duas propostas/temas para, dentre elas, escolher uma para a sua redação. Preste atenção ao assunto que é solicitado. A valorização do seu texto dependerá de sua relação direta com o tema, com a montagem do texto, com a coerência, com a coesão e, principalmente, com os argumentos que você utilizar para convencer o seu leitor de que o seu ponto de vista é o melhor. Observe as orientações que acompanham cada alternativa.

Leia atentamente os tópicos abaixo a fim de verificar qual deles se enquadra melhor aos seus conhecimentos, pois sua redação não deverá fugir e nem transgredir o tema proposto. Feito isso, escolha o tópico que deverá ser desenvolvido de forma clara e objetiva.

ALTERNATIVA A

Texto 1

Procriar é nossa mais antiga tradição, passada de pai para filho há milhões de anos. Por conveniência, contingência ou impossibilidade, alguns escaparam ao ditame ao longo dos séculos – com a contrapartida de virar alvo de olhares e comentários desabonadores. A atitude recriminatória permanece, mas há uma novidade: não ter filhos ganhou força como movimento e estilo de vida.

Em uma escolha consciente e sem culpa, muitos casais preferem abrir mão da prole para não abrir mão de outras coisas. Há também os que seguem esse caminho porque simplesmente não gostam de crianças– e não têm receio de admiti-lo. Existem ainda aqueles que preferem não sobrecarregar o planeta com mais gente. Nesse cenário, crescem e se multiplicam os grupos *childfree* (livre de crianças), que reúnem essas vertentes e outras, e até mesmo comunidades radicais, como a dos antinatalistas, partidários da ideia de que ninguém deve gerar novos seres humanos.

No Brasil, os lares sem pitocos apresentam tendência de aumento: dados do Instituto Brasileiro de Geografia e Estatística (IBGE) indicam que a proporção de famílias formadas por casais sem filhos pulou de 15% para 20% em uma década, de 2005 a 2015.

Disponível em: gauchazh.clicrbs.com.br/comportamento/noticia/2019/09/nao-querer-ter-filhos-as-pessoas-que-estao-abandonando-a-mais-antiga-tradicao-da-humanidade-ck0pk3cgn090001tgesiyrwz7.html

Texto 2

[...] o desejo de ser pais, longe de ser uma imposição social, é um desejo natural que surge da forma como somos concebidos. Jaume Vives disse ao El Debate que “a paternidade é irresponsável porque quando geramos um filho adquirimos a responsabilidade de acompanhá-lo, e ele nunca está preparado para isso. Mas [...] é uma irresponsabilidade necessária [...] porque precisamos nos dar, morrer, transcender e, se nosso coração é normal, precisa dar amor”. Além disso, acrescentou, a paternidade também ensina: “Ter filhos ajuda a estabelecer critérios, ajuda a ver a realidade com muito mais clareza [...]. Um filho é um tapa na cara da realidade. [...] e isso, talvez, nos ajude a ser pais mais responsáveis”.

Disponível em: www.semprefamilia.com.br/defesa-da-vida/nao-ter-filhos-da-opcao-ao-dever/

Texto 3

Escolher ter filhos ou não é uma decisão que cabe a cada casal. Nem sempre é uma decisão fácil, pois envolve fatores econômicos, sociais e emocionais. Porém, há um movimento percebido entre as pessoas de 25 a 35 anos (que formam o grupo dos chamados Millennials): o de retardar ao máximo a gravidez ou de simplesmente não querer mesmo ampliar a família. Além dos fatores já citados, as incertezas em relação ao futuro, em um mundo que atravessa crises econômicas constantes e cuja natureza vem sendo destruída a cada dia, motivam a escolha.

Vale lembrar que mulheres e homens da Geração Y, a dos Millennials, também são tidos como um grupo que amadurece mais devagar - muitos, aliás, demoram a sair da casa dos pais e chegam a morar com eles muito depois de terem completado 30 anos. "Para essa turma, o trabalho é visto como algo pesado e cujo salário é voltado apenas para suprir necessidades pessoais. Ou seja, não estão dispostos a assumir responsabilidades maiores, como administrar uma casa e criar filhos", diz Hilda Simões Lopes, socióloga.

Disponível em: www.terra.com.br/vida-e-estilo/ter-filhos-ou-nao-ter-eis-a-grande-questao-dos-millennials,ea1eec070ceb0be970ad2f51aec75e5dbz0mwe03.html

Tomando os textos motivadores como estímulo para sua reflexão e baseando-se em seu conhecimento de mundo e concepções, escreva um texto dissertativo-argumentativo sobre o seguinte tema: **Filhos: ter ou não ter?**

ALTERNATIVA B

Texto 1

A incansável difusão de informações nas redes sociais trouxe consigo aspectos positivos e negativos. Passaram a existir problemas que não estão presentes apenas no mundo virtual, mas também fora dele. O indivíduo submete-se a uma necessidade de exposição a todo momento, pela facilidade cada vez maior do acesso à internet, por meio de smartphone, tablets e computadores portáteis. O tempo excessivo na frente das telas o pressiona a expor cada detalhe de sua vida, influenciado pelo comportamento da grande maioria dos usuários da internet. Em um período condizente ao cenário proposto por Guy Debord, o indivíduo passa a priorizar a exposição de tudo que lhe acontece. O espetáculo torna-se “o coração da irrealidade da sociedade real”, como descrito pelo autor em uma de suas obras, a “Sociedade do Espetáculo”.

Pensamentos são expressos em “textões” pessoais, fundindo o espaço público e o privado; uma viagem é expressada através de fotos e vídeos que podem desaparecer depois de 24 horas ou ficar exposto enquanto durar o perfil na rede social. Para a maioria é inevitável deixar de compartilhar cada instante da existência, exaltando uma perfeição ilusória e aceita socialmente. Os próprios comandos das redes sociais pedem aos usuários para que compartilhem suas experiências, ao serem questionados sobre o que estão sentindo, lendo, assistindo... Assim como são induzidos a fazer *check-in* de cada local frequentado. A interação que um colega pode fazer ou a quantidade de “gostei” em cada publicação impulsiona a vontade de mostrar-se para o outro, como se fosse um jogo no qual o vencedor é aquele que tem mais interatividade na sua postagem.

Disponível em: medium.com/neworder/exposicao-em-redes-sociais-e-suas-consequencias-39fe01173d

Texto 2

A internet e as redes sociais criaram um espaço infinito para a livre circulação de ideias e opiniões. A reboque, nesse território são instalados tribunais instantâneos que elevam ou enterram as reputações de celebridades e gente comum sem a menor piedade. Nesse meio é possível ter acesso aos mais brilhantes pensadores e conhecer gente bacana para, no clique seguinte, entrar na mira do pior dos criminosos ou ser vítima do mais insuspeito mau-caráter. Há notícias falsas, mentiras políticas, campanhas de ódio, constrangimentos públicos, agressões verbais, preconceitos, assédios, exposições de intimidade e até tentativa de homicídio usando os canais para aproximação com a vítima. [...]

Distantes entre si no tempo e no espaço, esses crimes brutais tiveram como ponto comum o uso de redes sociais para atingir mulheres. Estimativas apontam que elas são vítimas de 70% dos ataques nas redes. Celebridades também acabam sendo alvos involuntários. Este mês a atriz de telenovelas Marina Ruy Barbosa se viu envolvida como pivô da separação entre os colegas de profissão José Loreto e Débora Nascimento. Casada, Marina foi transformada na manjada figura machista da destruidora do lar alheio. Loreto foi mantido relativamente incólume pela inquisição da opinião pública. Já a atleta do salto ornamental Ingrid Oliveira passou por um linchamento moral mais intenso e que ainda prossegue. Nos Jogos Olímpicos de 2016, foi divulgado que ela levou para seu quarto o canoísta Pepê Gonçalves, que saiu com fama de “pegador”. Atacada, Ingrid teve sua carreira prejudicada e hoje está sem patrocínio. Marina e Ingrid são vítimas de “slut-shaming”, que consiste em humilhar, expor e culpar publicamente mulheres por suas atitudes, sexuais ou não.

Disponível em: istoe.com.br/os-perigos-das-redes-sociais/

Texto 3

Nas redes sociais, as pessoas baixam a guarda. Aproveitam o intervalo do almoço para checar o *feed*, quando o trabalho termina e até antes de dormir, como forma de diversão e relaxamento. No Instagram, no Twitter, no Facebook, e em tantas outras, o ambiente é casual. Então, o cuidado com as informações, por consequência, é menor.

E são esses pedaços de dados, deixados pela rede social em fotos, *stories*, marcações de local, comemorações de projetos, que podem ser (e provavelmente serão) usados contra os funcionários e as empresas em que trabalham.

Para cibercriminosos, mídias sociais são ferramentas de reconhecimento para projetar alvos. Um *tweet* sobre a participação em uma conferência de liderança pode ser usado em um e-mail de *phishing* direcionado, com um link malicioso. Se um e-mail for personalizado para o destinatário, aumenta a probabilidade da resposta pretendida (neste caso, o clique).

Quando alguém negligencia as configurações de privacidade ou publica notas e fotos pessoais, deixa os cibercriminosos livres para usar as informações. Esse tipo de cenário é o que chamamos de OSINT – *Open-Source Intelligence*. A percepção obtida a partir do processamento e análise de fontes abertas, com informações públicas.

Disponível em: ish.com.br/blog/quando-a-sua-exposicao-nas-redes-sociais-se-torna-uma-ameaca-a-sua-empresa/

Tomando os textos motivadores como estímulo para sua reflexão e baseando-se em seu conhecimento de mundo e concepções, escreva um texto dissertativo-argumentativo sobre o seguinte tema: **A superexposição nas redes sociais.**

